

Fólksfjöldi, fyrr, nú og síðar

Lýðfræðibreytingin og horfur um þróun mannfjöldans

Úttekt

Inngangur

Í samantektinni er fjallað stuttlega um þróun fólksfjölda í heiminum og hér á landi með skírskotun til lýðfræðibreytingarinnar (e. *demographic transition theory*) sem notuð er til að greina mismunandi skeið í þróun fólksfjölda í einstökum samfélögum, heimshlutum og heiminum öllum. Einnig er vikið að spám um þróun fólksfjölda í heiminum og hér á landi fyrir næstu áratugi.

Fólksfjöldi og samsetning hans er meðal þess sem hefur mikil áhrif á stöðu samfélaga og framtíðarhorfur þeirra. Undanfarnar tvær aldir hafa einkennst af mikilli fólksfjölgun og henni hefur fylgt mikið álag á jörðina og auðlindir hennar. Í hinni miklu umræðu sem nú fer fram um hamfarahlýnun og aðrar umhverfisógnir er oftari vikið að ósjálfbærum lífnaðarháttum hluta jarðarbúa heldur en fjölda þeirra. Enda þótt soun á gæðum jarðarinnar og skeytingarleysi við notkun jarðefnaeldsneytis kunni að vera helsta ástæða þess hvernig komið er í umhverfismálum, og vegi að líkindum þyngra en fólksfjöldinn, er hitt víst að haldgöð vitneskja um mannfjölda og aldurssamsetningu er nauðsynleg öllum sem fást við stjórnmal og samfélagsmál.

Kenningin um lýðfræðibreytinguna

Kenningin um lýðfræðibreytinguna dregur fram meginþætti þeirrar umbyltingar sem varð á þróun fólksfjölda og aldurssamsetningu þjóðanna í þeim samfélögum þar sem heilsufar, lífshættir og viðhorf almennings varð fyrir áhrifum af meira og betra viðurværi, bættum húsakosti, að- og fráveitum, almennri heilsugæslu, ónæmisadgerðum, nútíma læknávisindum og mörgu öðru sem mótað hefur tilveru fólks í iðnvæddum samfélögum og leitt til mikillar fólksfjölgunar undanfarnar tvær aldir.

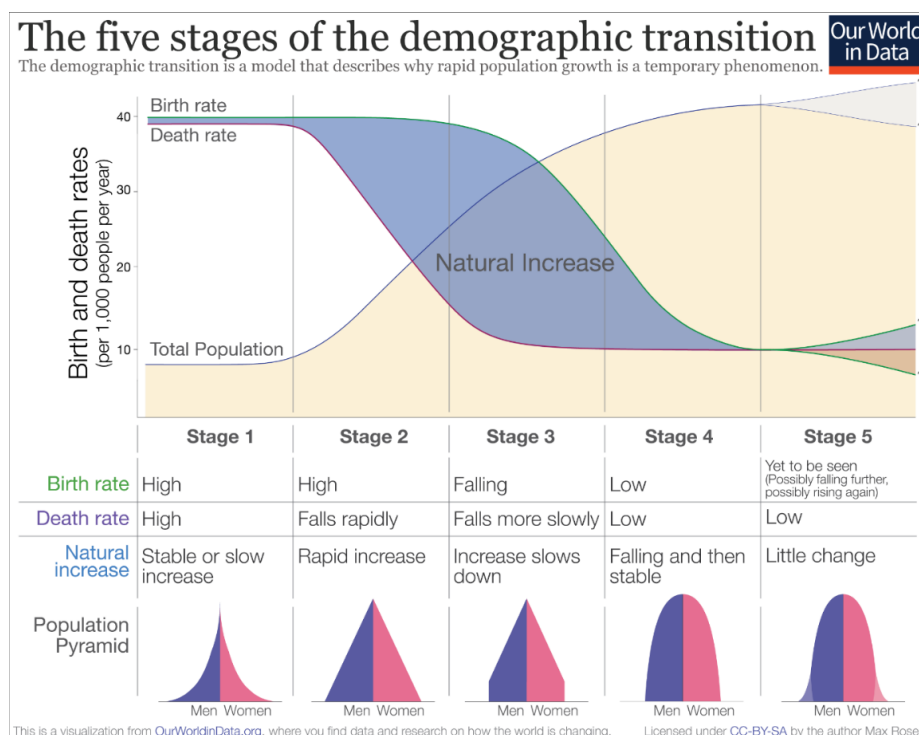
Kenningin er byggð á rannsóknum á þeim miklu breytingum sem hafa orðið á fólksfjöldaþróun í heiminum frá því að iðnvæðing hófst. Hún verður hvorki sönnuð né afsönnuð með endurteknum tilraunum, mælingum og samanburði á niðurstöðum frekar en aðrar alhæfingar um fortíðina. Kenningin lýsir félagslegu fyrirbæri en ekki náttúrufríbæri og nær ekki til fólksfjöldabreytinga af völdum fólksflutninga. Af þeim sökum dugir hún skammt til að skýra fólksfjöldaþróun á stuttum tímaseiðum í samfélögum þar sem fólksflutningar eru miklir en gagnast þeim mun betur til skilnings á fólksfjöldaþróun sem byggist á náttúrulegri fjölgun.

Þekking á fólksfjöldaþróun í flestum samfélögum Vesturlanda og mörgum utan þeirra um og eftir iðnbyltinguna sem hófst í Bretlandi á 18. öld (nú oft nefnd fyrsta iðnbyltingin) er yfirleitt haldgöð.

Pótt sums staðar geti skort á vitneskju um einstaka þætti þróunarinnar er heildarmyndin skýr og meginlínur þróunarinnar einnig. Nokkuð öðru máli gegnir þegar kemur að því að meta orsakasamhengi og áhrif einstakra breytingavalda á fólksfjöldaþróunina. Fræðimenn á sviði félags- og fólksfjöldasögu eru ekki ávallt sammála um mikilvægi einstakra skýringarþátta en þó er ekki umdeilt að þeir þættir sem nefndir voru hér að framan hafa haft afgerandi áhrif. En margt fleira getur komið til, ekki síst þegar kemur að ákvörðunum fólks um barneignir og fjölskyldustærð eftir að vól varð á öruggum getnaðarvörnum. Þar geta hagrænir þættir á borð við atvinnustig og launakjör og félagslegar aðstæður á borð við fæðingar- og umönnunarorlof og aðgengi að dagheimilum vegið þungt sem og sjálfsmynd og væntingar þeirra sem í hlut eiga og er þá ekki allt talið sem getur skipt máli.

Til skýringar og einföldunar á hinum flóknu ferlum sem í sameiningu mynda lýðfræðibreytinguna er fólksfjöldasögunni gjarnan skipt niður í 4 til 5 megin skeið og grundvallast aðgreiningin á breytingum á einkennum fólksfjöldaþróunarinnar og samsetningu fólksfjöldans.

Mynd I. Fimm skeið fólksfjöldasögunnar



Heimild: [Our World in Data](https://ourworldindata.org).

Fyrsta skeið fólksfjöldasögunnar er hið lengsta í sögu mannkyns og spannar tímabilið allt frá upphafi þess þar til afleiðinga fyrstu iðnbyltingarinnar og bættra lífskjara tók að gæta. Meðal einkenna fyrsta skeiðsins var há fæðingar- og dánartíðni. Engar haldbærar aðferðir voru til að takmarka barnsfæðingar og mörg börn fæddust en ungbarnadauði var mikill og dánartíðni raunar há í öllum aldurshópum sökum hungurs, vannæringar og afleiðinga sjúkdóma. Verulegar sveiflur í fólksfjölda einkenna fyrsta skeiðið þar sem fólki gat fjölgað hratt á góðæristímabilum en harðindi og sóttir sáu jafnan til þess að þróun fólksfjöldans á lengri tímabilum einkenndist af kyrrstöðu eða afar lítilli náttúrulegri fjölgun.

Annað skeiðið einkenndist af lækkandi dánartíðni, einkum meðal ungbarna, og hárrí fæðingartíðni. Náttúruleg fólksfjölgun varð því hröð. Í Evrópulöndum varð þessi breyting víða áður en áhrifa

vísindalegrar læknisfræði og nútíma lyfja tók að gæta að marki og er því nærtækast að rekja megi hana til bættis viðurværis öðru fremur sem stafaði af því að efnahagsleg áhrif iðnvæðingar voru farin að segja til sín.

Megineinkenni þriðja skeiðsins eru að bæði fæðingar- og dánartíðni lækka hratt. Náttúruleg fólksfjölgun verður enn hægari en á öðru skeiðinu. Á þriðja skeiðinu gætir áhrifa nútíma heilbrigðisvísinda og getnaðarvarna og yfirleitt hefur félagsleg staða kvenna styrkst. Flest þróunarríki eru á þessu skeiði.

Fjórða skeiðið einkennist af því að bæði fæðingar- og dánartíðni helst lág. Fólksfjöldinn er því nokkuð stöðugur og frjósemi er lítil. Fólk í eldri aldurshópunum er verulegur hluti heildar fólksfjöldans. Flest ríki þar sem efnahagsleg velmegun ríkir eru, eða hafa verið, á þessu skeiði.

Á fimmta skeiðinu nægir náttúruleg fólksfjölgun ekki til að halda í við dánartíðni og fólksfækkun verður. Aldurssamsetning þjóðarinnar einkennist af háu hlutfalli aldraðra (eldri en 64 ára) sem er herra en hlutfall ungra (yngri en 19 ára). Enn hafa fá ríki komist á þetta stig en Japan¹ og Ítalía² eru þó dæmi um ríki þar sem lág fæðingartíðni hefur valdið fólksfækkun um nokkurra ára skeið og fólksfjöldaspár fyrir fjölda ríkja í Evrópu og Asíu gera ráð fyrir náttúrulegri fólksfækkun á næstu árum og áratugum með þeim breytingum á samsetningu mannfjöldans sem fylgja slíkri þróun.

Mannfjöldi á jörðinni

Mannfjöldi á jörðinni nú í byrjun ársins 2021 er rúmur 7,8 milljarðar og er því spáð að áður en árið 2023 er liðið verði heildarfólksfjöldinn kominn yfir 8 milljarða. Aldrei í sögu mannkynsins hafa einstaklingar af þessari tegund verið svo margir og útlit er fyrir að þeim muni enn fjölga en óvíst er hversu mikið og hversu hratt það kann að verða.

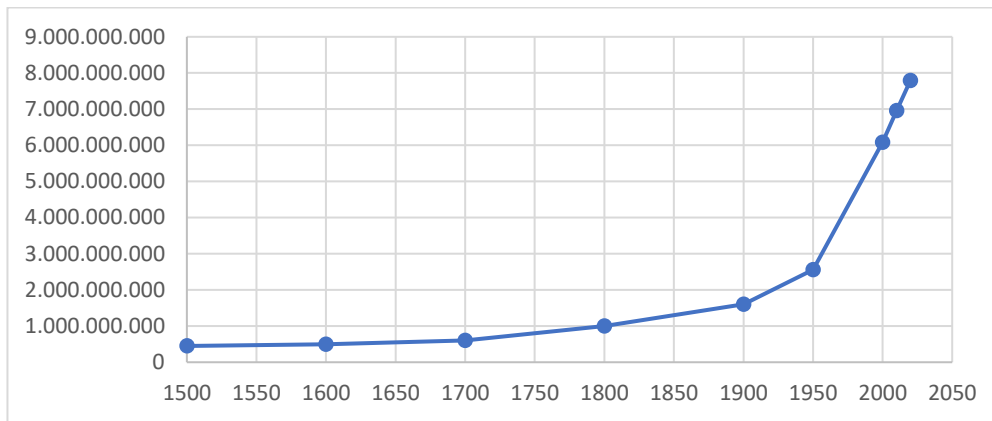
Talið er líklegt að við hámark síðasta jökulskeiðs, fyrir um 20 þúsund árum, hafi að hámarki um ein milljón manna lifað á jörðinni og dreifðust þessir einstaklingar um núverandi Asíu, Afríku, Evrópu og Eyjaálfu og að flestra mati var það á þessu skeiði, þegar íshellan var sem útbreiddust, sem fyrstu mennirnir fíkrúðu sig yfir ísinn þar sem nú er Beringssund og urðu frumbyggjar Ameríku. Þar til fyrir um 12 þúsund árum lifðu allir einstaklingar af tegundinni *homo sapiens* sem veiðimenn og safnarar sem fluttu bólstaði sína til eftir því hvar bráð og ætan jarðargróður var að finna en í [frjósama hálfmánanum](#) svonefnda, austur af Miðjarðarhafsbotni, þar sem stórflyótin Níl, Efrat og Tígris flæða fram, hafa fundist elstu merki þess að í stað þess að reika um og leita þess sem finna mátti hafi hópar fólks smám saman látið af farandlífinu og sest að þar sem auðvelt var að rækta nytjaplöntur og ekki leið þá á löngu þar til dýraeldi hófst.

Landbúnaðarbyltingin breiddist hægt út frá upptökum sínum í frjósama hálfmánanum og varð einnig á öðrum stöðum sem ekki höfðu nein tengsl við það svæði eða menningu þess. Fólksfjölgun var meðal afleiðinga landbúnaðarbyltingarinnar og kann það að hafa verið frumhvati hennar að ræktun og dýrahald reyndust afkastameiri fæðuframlæiðsluáðferðir en veiðar og söfnun. Líklegt þykir að fyrir um 8 þúsund árum, þegar landbúnaðarbyltingin var víða komin á rekspöl, hafi mannkynið talið um 5 milljónir og að árið 1 hafi heildarfjöldi þess verið á bilinu 200 til 300 milljónir. Átján öldum síðar, rétt upp úr 1800, fór fjöldi manna á jörðinni í fyrsta skipti yfir milljarð og síðan hefur fólksfjölgunin verið örari en nokkur dæmi eru um í mannkynssögunni.

¹ <https://worldpopulationreview.com/countries/japan-population>

² <https://worldpopulationreview.com/countries/italy-population>

Mynd II. Fjöldi mannkyns 1500 til 2020



Heimild: Worldometer: [World Population by Year](#). Upplýsingar um heildarmannfjölda fyrir 1900 eru víða nokkuð götóttað og þær tölur af þessu tagi sem Worldometer og aðrir aðilar setja fram eru tilgátur. Einkum á þetta við um Afríku.

Fólksfjöldabreytingin hófst í Evrópu, í þeim hlutum álfunnar sem iðnvæddust fyrst. Þar dró líka fyrst úr hraða breytinganna og þar hefur náttúruleg fólksfjöldgun snúist í náttúrulega fækkun í sumum ríkjum. Evrópa er aðeins lítill hluti heimsins og því er að vonum að allur þorri fólksfjöldgunar síðustu alda hafi orðið utan álfunnar og til lítils er að bera saman samfélög í og utan álfunnar í þessu tilliti nema til þess að draga fram hinn gríðarlega mun sem víða hefur orðið á fólksfjöldapróun og allt útlit er fyrir að verði á næstu áratugum.

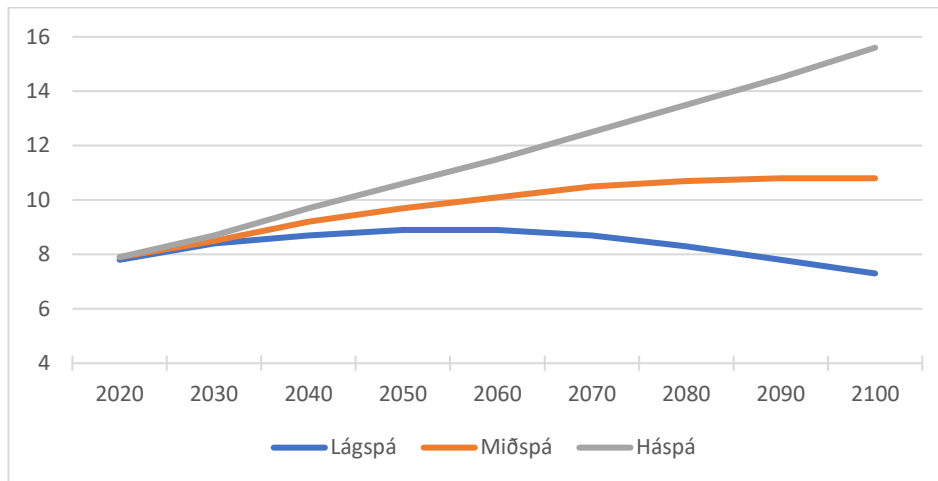
Um aldamótin 1900 voru íbúar Belgíu og íbúar Filippseyja álíka margir og taldi hvor þjóð um 7 milljónir einstaklinga. Öld síðar voru Belgar um 10 milljónir en Filippseyingar um 76 milljónir og fjölgaði þá um 2% á ári. Nú, tveimur áratugum eftir aldamótin, eru Filippseyingar tæpar 110 milljónir og þótt dregið hafi úr hraða fólksfjöldgunarinnar, og hún sé nú 1,35% á ári, er því spáð að árið 2050 verði heildarfólksfjöldi á Filippseyjum á bilinu 145 til 150 milljónir en Belgar að líkindum í kringum 12 milljónir. Áþekk dæmi eru fjölmörg og minna á að sú fjöldgun mannkyns sem flestar fólksfjöldaspár gera ráð fyrir að eigi sér stað á næstu áratugum verður ekki í Evrópu.

Tæp 60% mannkyns búa nú í Asíu, um 17% í Afríku, um 9% í Evrópu, um 8,5% í Mið- og Suður-Ameríku, um 5% í Norður-Ameríku og um 0,5% í Eyjaálfu. Þær myndir sem dregnar eru upp af líklegri þróun fólksfjöldans í heiminum næstu áratugi gera flestar ráð fyrir því að allur þorri fólksfjöldgunar á því tímabili verði í Afríku.

Miðspá Sameinuðu þjóðanna gerir ráð fyrir því að um miðja þessa öld verði heildarfjöldi mannkyns um 9,7 milljarðar og tæpir 11 milljarðar árið 2100. Á grundvelli fyrri reynslu, sem gat af sér kenninguna um lýðfræðibreytinguna, þykja líkur á að fyrir lok aldarinnar verði fólksfjöldgun orðin mjög hæg eða að mannkyninu verði farið að fækka.

Flestar spár um fólksfjöldapróun gera ráð fyrir því að fólksfjöldgunarskeiðinu sem hófst með fyrstu iðnbyltingunni fyrir um 200 árum og óx og magnaðist í hinum flóknu og margættu tengslum fólksfjöldabreytinga og tækni- og samfélagsbreytinga, þar sem mannfjöldabreytingarnar voru ýmist orsök eða afleiðing, ljúki undir lok þessarar aldar, um 300 árum eftir að það hófst, eða jafnvel fyrr.

Mynd III. Spár Sameinuðu þjóðanna um þróun fólksfjöldans 2020–2100



Heimild: Fólksfjöldaspá Sameinuðu þjóðanna 2019.

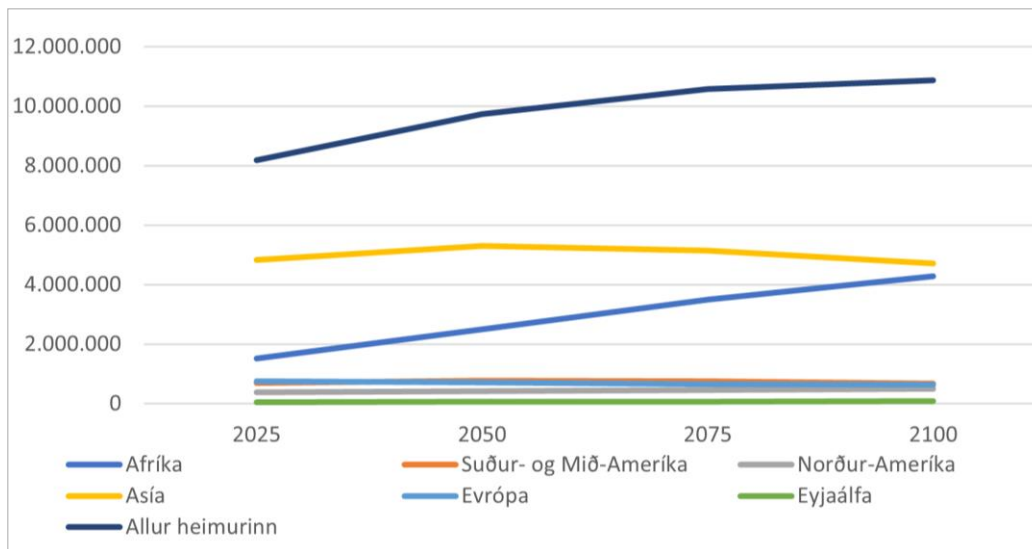
Eins og sýnt er á mynd III, sem byggð er á fólksfjöldaspá Sameinuðu þjóðanna frá 2019, gerir miðspá ráð fyrir því að um miðja þessa öld verði farið að hægja mjög á fólksfjölgun í heiminum. Þó muni fjölgun verða út öldina en afar hæg síðasta áratug hennar. Þessi spá gerir ráð fyrir því að mannfjöldi í aldarlok verði tæpir 11 milljarðar og gangi hún eftir verða jarðarbúar þá um 40% fleiri en þeir eru nú. Lágspá gerir ráð fyrir því að fólksfjölgun verði orðin hæg um 2040 og um 2070 verði jarðarbúum tekið að fækka svo að við aldamót verði heildarfjöldi þeirra um 7,3 milljarðar, um 500 milljónum færri en árið 2020 og 1,2 milljarði fleiri en árið 2000. Háspáin gerir hins vegar ráð fyrir því að fólksfjölgun haldi áfram með álíka hraða og nú, allt til aldamóta, og þá hafi heildarfjöldi mannkyns náð 15,6 milljörðum og tvöfaldast frá því sem hann er nú.

Á grundvelli fólksfjöldapróunar fyrri tíma og kenningarinnar um lýðfræðibreytinguna er líklegt að skeiði örrar fólksfjölgunar ljúki með samhliða lækkun á fæðingar- og dánartíðni og á þessu byggjast þær spár um fólksfjölda í heiminum sem gera ráð fyrir því að jarðarbúum taki að fækka um eða fyrir næstu aldamót.

Fólksfjöldapróun síðustu áratuga og aldursamsetning þjóða heims gerir að verkum að því er nú spáð að allur þorri fólksfjölgunar í heiminum á næstu áratugum verði í Afríku, í löndunum sunnan Sahara-eyðimerkurinnar. Árleg fólksfjölgun í þessum ríkjum er nú um 2,7% og hin árlega viðbót þýðir að á hverju ári fjölgar íbúum ríkjanna sunnan Sahara um nálega 70 milljónir en til samanburðar eru Frakkar um 65 milljónir um þessar mundir og Bretar um 68 milljónir.

Rætist miðspá Sameinuðu þjóðanna um fólksfjöldapróun í Afríku út þessa öld mun íbúum álfunnar fjölga úr um 1.200 milljónum árið 2020 í um 4.280 milljónir við aldamótin eða um rúmar 3.000 milljónir á 80 árum. Ríkin sunnan Sahara-eyðimerkurinnar, þar sem um 97% fólksfjölgunar í heiminum fram til 2050 verður, gangi spár eftir, eru meðal allra fátækustu ríkja heims og það blandast fáum hugur um að hin mikla fólksfjölgun sem þar er spáð geti reynst ógn við líf og heilsu íbúanna og valdið gríðarlegu álagi á náttúrauðlindir í heimshlutanum.

Mynd IV. Miðspá Sameinuðu þjóðanna um þróun fólksfjöldans 2025–2100



Heimild: Fólksfjöldaspá Sameinuðu þjóðanna 2019. Línuritið er byggt á miðspá Sameinuðu þjóðanna um fólksfjöldaþróun 2025–2100, sjá töflu 1.

Tafla 1. Fólksfjöldaspá fyrir heimshluta og heiminn allan 2025–2100

	2025	2050	2075	2100
Afríka	1.508.935	2.489.275	3.498.757	4.280.127
Suður- og Mið-Ameríka	681.896	762.432	749.876	679.993
Norður-Ameríka	379.951	425.200	461.329	490.889
Asía	4.822.629	5.290.263	5.142.629	4.719.416
Evrópa	745.791	710.486	657.283	629.563
Eyjaálfa	45.335	57.376	67.282	74.916
Allur heimurinn	8.184.437	9.735.034	10.577.156	10.874.902

Heimild: Fólksfjöldaspá Sameinuðu þjóðanna 2019. Tölurnar lýsa miðspá Sameinuðu þjóðanna um fólksfjöldaþróun 2025–2100.

Um þessar mundir einkenna há fæðingartíðni og hátt dánarhlutfall ungbarna fólksfjöldaþróunina í flestum ríkjum Afríku. Margir fólksfjöldafræðingar þykjast greina í Afríkuríkjum samtímans sambærilega þróun og þá sem ríki í öðrum heimshlutum, þar sem fólksfjölgun er orðin hæg eða jafnvel neikvæð gengu í gegnum á fyrri tíð en nauðsynlegt er að gera þann fyrirvara við samanburðinn að margt greinir líka afrísk samfélög nútímans frá evrópskum samfélögum fyrri tíma.

Fátt er betur til þess fallið að draga úr barnadauða en hreint neysluvatn, gott fæðuframboð, hreinlæti og varnir gegn smitsjúkdómum. Allur þorri íbúa fátækustu ríkja heims nýtur einskis af þessu en á hinn bóginn liggur nú fyrir þekking og tækni sem ekki var aðgengileg fyrr á tímum og stuðlar að því að draga úr barnadauða og bæta almennt heilbrigðisástand. Þessum úrræðum er miðlað í nokkrum mæli til íbúa fólksfjölgunarríkjanna, bæði á vegum stjórnvalda þessara ríkja og alþjóðastofnana á borð við Alþjóðaheilbrigðismálastofnunina og Matvæla- og landbúnaðarstofnun Sameinuðu þjóðanna, svo að nefnd séu dæmi.

Margt hefur áhrif á hina ráðandi þætti fólksfjölgunarinnar – fæðingar- og dánartíðni – svo sem efnahagsþróun, iðnvæðing, þéttbýlismyndun, menntunarstig og heilbrigðisþjónusta. En meðal þess sem þykir skila einna öruggustum og bestum árangri þegar að því kemur að halda aftur af fólksfjölgun er fræðsla til ungra stúlkna og kvenna og menntun þeirra. Vaxandi skólaganga barna í

Afrikulöndum gæti orðið til þess að fyrr dragi úr hinni hröðu fólksfjölgun en nú er reiknað með og takist að auka hlut kvenna í framhaldsmenntun að einhverju marki, sem verður til þess að barneignaskeiðið styttest, þykja allar líkur á að verulega dragi úr fólksfjölguninni.

Próun fólksfjöldans veltur á flóknum tengslum náttúrulegra og félagslegra breyta. Meðal þess sem hefur áhrif á fólksfjöldapróun í þeim löndum þar sem fólk hefur aðgang að getnaðarvörnum eru viðteknar hugmyndir og væntingar og viðhorf fólks á frjósemisaldri, ekki síst kvenna, til framtíðar sinnar, stöðu og hlutverks. Hvarvetna tekur almenningur feginsamlega möguleikanum á að takmarka barneignir þegar hann býðst og reynslan sýnir að líklegt er að frjósemi haldist lág í þeim samfélögum þar sem svo hefur verið um einnar kynslóðar bil eða svo. Þetta þykir t.d. sannast í Kína þar sem stjórnvöld innleiddu þá stefnu árið 1980 að aðeins væri eitt barn í hverri kjarnafjölskyldu og var henni fylgt í 35 ár, til loka ársins 2015. En þótt horfið hafi verið frá eins barns stefnunni í Kína láta flestar þarlendrar fjölskyldur eitt barn nægja. Virðist þorri Kínverja nú telja fámennar fjölskyldur æskilegastar og sama gegnir um Evrópubúa í þeim löndum þar sem frjósemi hefur lengi verið lág. Í fólksfjöldafraeðum er fjallað um þetta fyrirbæri sem fólksfjölgunartregðu (e. *demographic inertia*).

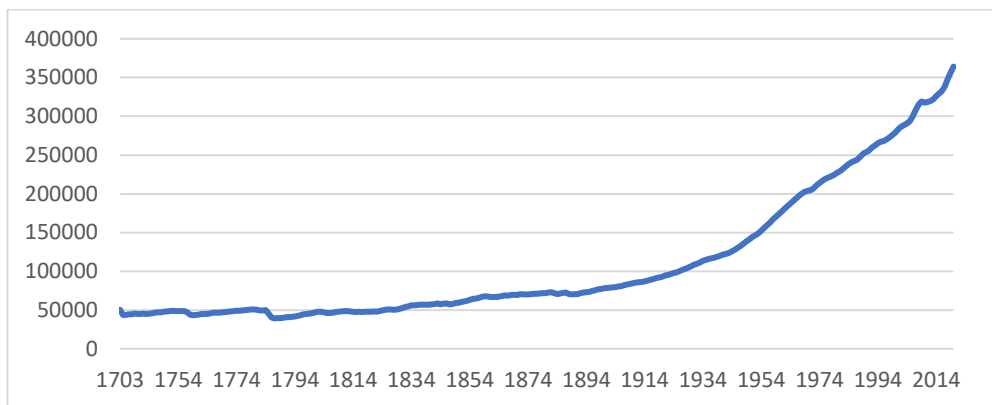
Í ljósi reynslunnar telja margir fólksfjöldafraeðingar mestar líkur á að lítil frjósemi verði viðvarandi þar sem hún er þegar komin á og lækun frjósemisstuðuls (e. *total fertility rate*) mannkyns úr um það bil 4,5 árið 1970 í 2,5 árið 2015 bendir ótvírætt til þess að hin gríðar mikla fólksfjölgun undanfarinna tveggja alda nái hámarki sínu innan nokkurra áratuga. Eftir það muni jarðarbúum líklega fækka og í aðsigi sé fólksfjöldabreyting hin síðari sem verður með öðrum formerkjum en hin fyrri.

Fólksfjöldi á Íslandi

Í árslok 2020 bjuggu 368.590 einstaklingar á Íslandi og höfðu landsmenn aldrei verið fleiri. Þegar allsherjarmanntal var tekið hér á landi í fyrsta sinn árið 1703 og fyrstu áreiðanlegu upplýsingarnar um heildarfjölda íbúanna fengust reyndust þeir vera 50.358 talsins.

Sökum afleiðinga eldsumbrota, sjúkleika í mönnum og búfenaði og óhagstæðs veðurfars fækkaði Íslendingum skömmu eftir að fyrsta manntalið var tekið og þeim fjölgaði ekki alla 18. öldina þannig að tala þeirra fór ekki yfir 50.000 á nýjan leik fyrr en árið 1825. Skömmu áður, um 1820, hófst fólksfjölgunarskeið, sem enn stendur. Í fyrstu var fólksfjölgunin afar hæg en varð nokkru örari eftir 1840. Eins og bæði mynd V og VI gefa til kynna urðu þáttaskil í fólksfjöldapróuninni um 1890 þegar mannfjöldi tók að vaxa aftur eftir nokkra fækkun á níunda áratug 19. aldar, sem eins og fyrri fólksfjöldasveiflur stafaði einkum af skakkaföllum af völdum náttúrunnar. Eldgos í Öskju árið 1875 olli víða búsisfjum og kulda- og hafísaár voru tíð. Áður hefðu slík harðindi að öllum líkindum valdið hungursneyð og mannfelli, sem sagt hefði til sín í fólksfjöldatölum, en að þessu sinni brugðust landsmenn við með því að stíga unnvörpum á skipsfjöl og halda í gæfuleit til Vesturheims. Mest kvað að flutningum Íslendinga til Ameríku á tímabilinu 1870–1914 þegar um 15.000 karlar og konur á ýmsum aldri tóku sér þar ævarandi búsetu. Við upphaf Vesturferðanna voru íbúar landsins um 70 þúsund og rétt rúm 87 þúsund voru þeir árið 1914 þegar Vesturferðatímabilinu lauk. Landsmönnum hafði því aðeins fjölgað um 17 þúsund á þeim 44 árum sem búferlaflutningar Íslendinga til Ameríku stóðu sem hæst og er það ekki efamál að þessir fólksflutningar hægðu verulega á fólksfjölgun í landinu á þessu tímabili.

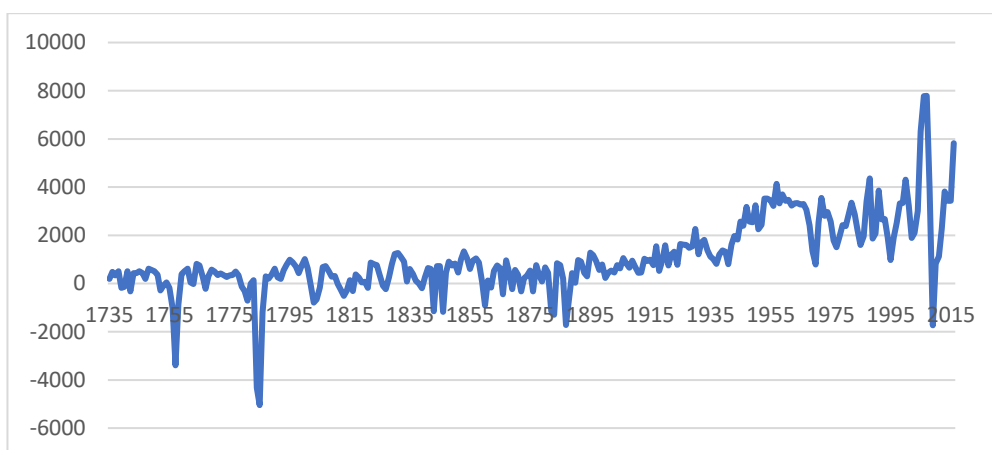
Mynd V. Fólksfjöldi á Íslandi 1703–2020



Heimild: Hagstofa Íslands.

Samfelld fjölgun einkenndi mannfjöldaþróun á Íslandi frá því um 1890 til ársins 2008 en þá bar svo við að uppstytta kom í fólksfjölgunina árin 2009–2011. Að þessu sinni voru ástæður fólksfækkunarinnar ekki af völdum náttúruafllanna heldur sökum fjármálahruns og erfiðleika í efnahags- og atvinnulífi sem af því stafaði. Fólksfækkunin varð ekki stórvægileg, aðeins rétt um 0,5%, og stóð stutt, en til hennar var tekið þar sem fólksfjölgun hafði verið mikil árin á undan, einkum vegna aðflutnings erlendra ríkisborgara. Fólksfjölgun hófst á ný árið 2011 og hefur staðið síðan, sbr. töflu 2.

Mynd VI. Árleg breyting fólksfjöldans 1735–2017



Heimild: Hagstofa Íslands.

Fólksfjölgun hér á landi hefur verið hröð undanfarna áratugi samanborið við fólksfjöldaþróun í nágrannalöndum á sama tímabili. Landsmönnum fjölgaði um 109% frá 1960 til 2020 en íbúum hinna 27 ríkja Evrópusambandsins um 26% á sama tímabili og Bandaríkjamönnum um 83%.

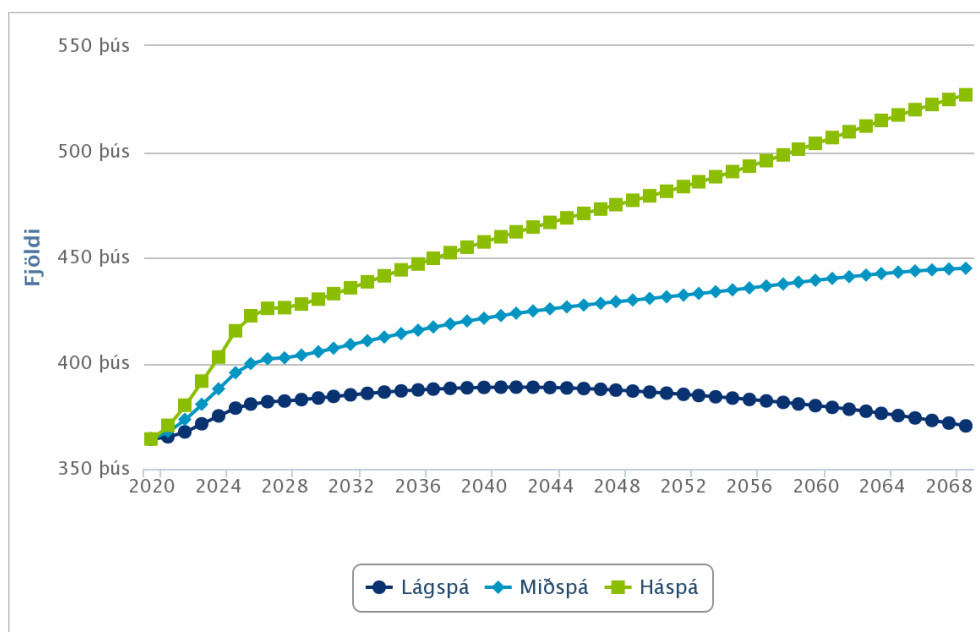
Tafla 2. Fólksfjölgun á Íslandi 2010–2019

Ár	Fjöldi	Hlutfallsleg breyting
2010	822	0,26%
2011	1.123	0,35%
2012	2.282	0,71%
2013	3.814	1,18%
2014	3.429	1,01%
2015	3.429	1,04%
2016	5.820	1,55%
2017	10.101	1,8%
2018	8.541	3,0%
2019	7.143	2,4%

Heimild: Hagstofa Íslands.

Hagstofa Íslands birtir jafnan nálægt áramótum spá um þróun mannfjölda hér á landi á komandi áratugum, sbr. mynd VII, og er spáð hálfa öld inn í framtíðina. Samkvæmt lágspá Hagstofunnar er gert ráð fyrir því að landsmenn verði um 370 þúsund árið 2070, eða nokkurn veginn jafn margir og þeir voru við síðustu áramót. Er þá gert ráð fyrir hægri fjölgun fram á miðjan fimmta áratug aldarinnar og fækkun úr því. Gangi þessi spá eftir verða landsmenn aldrei fleiri en tæp 390 þúsund. Samkvæmt miðspá Hagstofunnar verða íbúar landsins í árslok 2069 um 445 þúsund og háspá gerir ráð fyrir því að þeir verði um 527 þúsund. Bæði háspá og miðspá gera því ráð fyrir rösklegri fólksfjölgun næsta aldarhelminginn.

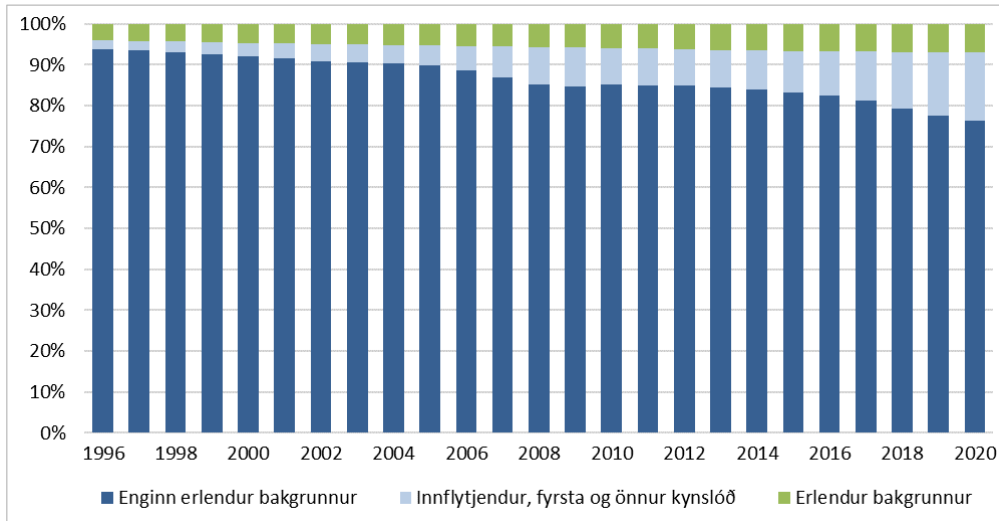
Mynd VII. Spá um þróun fólksfjölda á Íslandi 2020–2070



Heimild: Hagstofa Íslands.

Meðal forsenda mannfjöldaspár Hagstofu Íslands er að aðfluttir verði fleiri en brottfluttir ár hvert næstu hálfa öldina og er þar byggt á reynslu undanfarinna ára en undanfarna tvo áratugi hafa búferlaflutningar erlendra ríkisborgara til Íslands einkennt þróun fólksfjöldans og samsetningu þjóðarinnar, sbr. myndir VIII og IX.

Mynd VIII. Uppruni íbúa Íslands 1996–2020



Heimild: [Hagstofa Íslands](#).

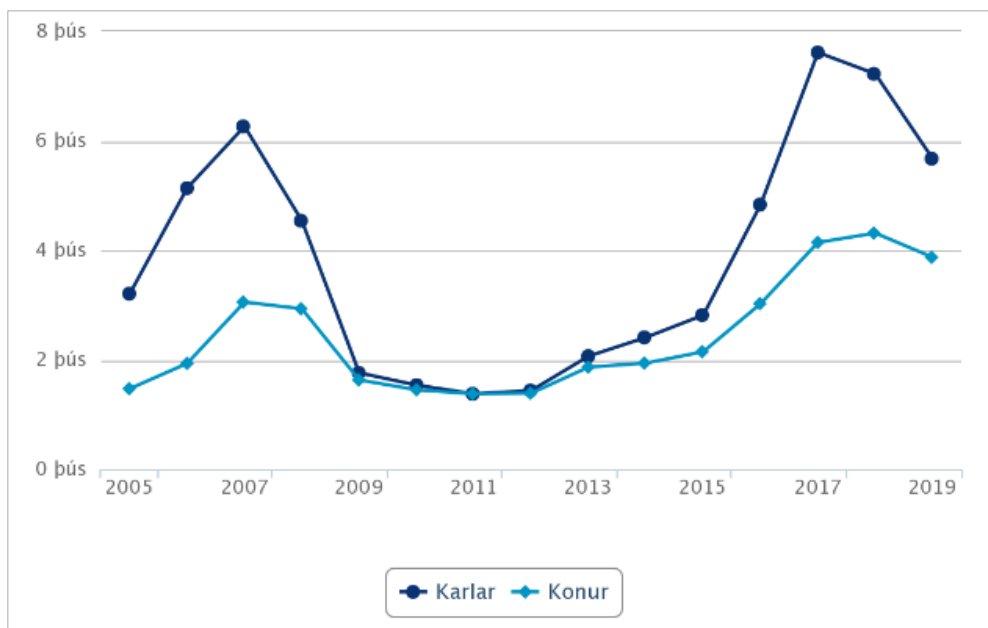
Fjöldi lifandi fæddra barna á ævi hvers konu er mælikvarðinn sem notaður er til að gera grein fyrir frjósemi en á henni byggist náttúruleg fólksfjölgun. Tvö börn endurnýja foreldra sína en ekki ala allar konur börn og því er gert ráð fyrir 2,1–2,2 börnum á hverja konu til að viðhalda mannfjöldanum með náttúrulegri fólksfjölgun og meira þarf til þess að fjölgun verði.

Til skamms tíma var frjósemishlutfall hér á landi hærra en annars staðar á Norðurlöndum, að Færeyjum og Grænlandi undanskildum. En árið 2013 fór tala barna á hverja konu á frjósemisdri undir 2,0 og hefur haldist þar síðan. Landsmönnum hefur fjölgað að undanfögnu, þrátt fyrir þetta, en fjölgunin er ekki vegna náttúrulegrar fólksfjölgunar heldur stafar hún af flutningi erlendra ríkisborgara til landsins og búsetu þeirra hér. Ámóta þróun hefur átt sér stað á Norðurlöndum þar sem aðflutningur erlendra ríkisborgara hefur numið um 2/3 fólksfjölgunarinnar frá því um 1990.

Hlutfall erlendra ríkisborgara af íbúum Íslands er nálægt 14% um þessar mundir og fjöldi þeirra var 51.367 þegar Hagstofa Íslands taldi um síðustu áramót. Nýlegar tölur [Þjóðskrár Íslands](#) um hlutfall erlendra ríkisborgara í sveitarfélögum og landsvæðum 1. desember 2020 bera það ótvírætt með sér að þeir eru verulegur hluti íbúa sumra sveitarfélaga, svo sem á Suðurnesjum þar sem erlendir ríkisborgarar voru 23,4% íbúanna.

Mannfjöldi og uppruni hans skiptir vissulega máli fyrir hvert og eitt samfélag og það gerir aldurs- og kynjasamsetning hans einnig. Meðal þess sem einkennir samsetningu þess hóps erlendra ríkisborgara sem hingað hefur flust að undanfögnu er hátt hlutfall karla. Fram til ársins 2004 fluttust yfirleitt fleiri konur en karlar til landsins en þetta ár snerist dæmið við og hefur hlutfall karla og kvenna í landinu tekið breytingum af þessum sökum. Um þessar mundir eru karlar í landinu um 10.000 fleiri en konur og er munur á kynjahlutföllum 5,5%. Spáir Hagstofa Íslands því að karlar verði fleiri en konur næstu áratugin. Verður kynjahlutfall á Íslandi þá annað en í öðrum Evrópulöndum þar sem konur eru yfirleitt ívið fleiri en karlar.

Mynd IX. Aðfluttir erlendir ríkisborgarar 2005–2019



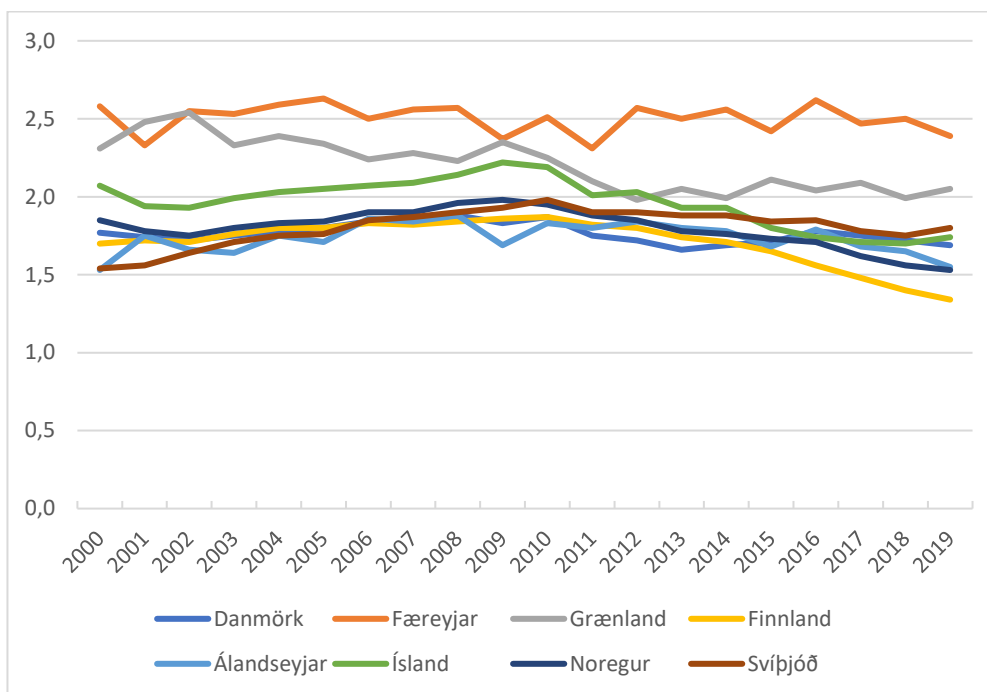
Heimild: Hagstofa Íslands.

Aldurssamsetning þjóða er meðal þess sem hefur mikil áhrif á hag þeirra og háttu, ekki síður en fólksfjöldinn. Þetta hefur m.a. komið berlega í ljós í Covid-19 farsóttinni sem hefur reynst miklu skeinuhættari eldri borgurum en þeim sem yngri eru.

Þótt dregið hafi úr frjósemi hér á landi á undanförunum árum eru Íslendingar enn ung þjóð í samanburði við margar Evrópuþjóðir þar sem bæði meðalaldur og hlutfall eldri borgara er hærra. En ætla má að breytingar séu í vændum því gangi fólksfjöldaspár eftir mun hlutfall eldri kynslóða af heildarmannfjöldanum hækka á komandi árum og áratugum.

Eins og fram kemur í [Hagtíðindum 17. desember 2020](#) er gert ráð fyrir því í fólksfjöldaspám að nálægt miðri þessari öld verði einstaklingar undir tvítugu færri en þeir sem orðnir eru 65 ára og er það vitaskuld öruggt merki um hækkandi meðalaldur þjóðarinnar. Fjöldi einstaklinga í tveimur aldurshópum, 19 ára og yngri og 64 ára og eldri, eru að baki hlutfallstölunni sem lýsir framfærsluhlutfalli þjóðarinnar. Útlitið hvað þetta snertir er ekki tiltakanlega óhagstætt fyrir Íslendinga í þeim skilningi að hlutfall aldraðra er ennþá nokkru lægra en það er meðal flestra Evrópuþjóða en vissulega er þess að vænta að breytt aldurshlutföll kalli á endurmat og endurskipulagningu innan veigamikilla samfélagskerfa svo sem skólakerfisins, heilbrigðiskerfisins og almannatryggingakerfisins og einnig má telja víst að breytingar verði á starfsemi lífeyrissjóða í takt við breytta aldurssamsetningu.

Mynd X. Frjósemi á Norðurlöndum 2000–2019



Heimild: Nordic Statistics.

Vefsíður með ýmsu efni um fólksfjölda, fólksfjöldafræði og kynslóðareikninga

[Alþjóðagjaldeyrissjóðurinn — Population.](#)

[Alþjóðaheilbrigðismálastofnunin \(WHO\) — Heilbrigðistölfraði \(World Health Statistics\).](#)

[Alþjóðaheilbrigðismálastofnunin \(WHO\) — Ýmis gagnasöfn.](#)

[Centre for European Reform.](#)

[Danmarks Statistik — Hagstofa Danmerkur.](#)

[DREAM – Danish Research Institute for Economic Analysis and Modelling.](#)

[Efnahags- og framfarastofnunin \(OECD\) — Fólksfjöldaspá og sögulegar fólksfjöldatölur.](#)

[Efnahags- og framfarastofnunin \(OECD\) — Fólksfjöldatölur.](#)

[European Society for Population Economics \(ESPE\).](#)

[Generasjonsregnskap. Store Norske Leksikon.](#)

[Hagstofa Evrópusambandsins — Eurostat.](#)

[Hagstofa Íslands.](#)

[ILOSTAT — Gagnasafn Alþjóðavinnuástandastofnunarinnar \(ILO\).](#)

[International Institute for Applied Systems Analysis — World Population Program.](#)

[Nordic Statistics Database — Staðtölur um Norðurlönd.](#)

[Our World in Data — Ýmis konar tölfraði.](#)

[Pew Research Center.](#)

[Population Action International \(PAI\).](#)

[Population Association of America \(PAA\).](#)

[Population Pyramids of the World from 1950 to 2100.](#)

[Population Reference Bureau.](#)

[Sameinuðu þjóðirnar — Fólksfjöldaspá 2019.](#)

St.meld. nr. 30 (2000–2001). Langtidsprogrammet 2002–2005. Vedlegg 4. Om beregning av generasjonsregnskap.

Statista — Tölfræði af ýmsu tagi.

Statistics Canada — Hagstofa Kanada.

Statistikmyndigheten (SCB) — Hagstofa Svíþjóðar.

Statistisk sentralbyrå — Hagstofa Noregs.

The UK Statistical System — Tölfræði um Bretland.

Tilastokeskus — Hagstofa Finnlands.

United States Census Bureau — Hagstofa Bandaríkjanna.

World Economic Forum.

World Population Prospects 2019. United Nations 2019.

World Urbanization Prospects 2018 – Spá Sameinuðu þjóðanna um vöxt þéttbýlis 2018.

Worldometer — Ýmis konar tölfræði.